



**NATURENS
RIGE**

Indkomne ideer og forslag til planlægning af nyt erhvervsområde i det sydøstlige Troldhede samt afgrænsning af miljørapport



Miljøstyrelsen (MST)

From: Plantilsyn
Sent: Tue, 29 Mar 2022 13:05:43 +0200
To: Land By og Kultur-Fællespostkasse
Subject: Miljøstyrelsens bemærkninger til Nyt erhvervsområde i det sydøstlige Troldhede (MST Id nr.: 4888138)

VÆR OPMÆRKSOM - DETTE ER EN EKSTERN MAIL !

Hvis denne mail kommer fra en kollega i RKSK, kan den være forfalsket. Vær generelt meget opmærksom på links og vedhæftede filer. Tryk her for at få mere information - <https://intranet.rksk.dk/feedentry/157267>

Miljøstyrelsens bemærkninger til Nyt erhvervsområde i det sydøstlige Troldhede

Miljøstyrelsen har modtaget debatoplæg om Nyt erhvervsområde i det sydøstlige Troldhede - Ringkøbing-Skjern kommune

Dele af det berørte område er udlagt som indvindingsopland uden for OSD, Boringsnære beskyttelsesområder, nitratfølsomme indvindingsområder, større sammenhængende landskab, lavbundsareal og ønsket skovrejsningsområde.

Oplægget kan således potentielt være i konflikt med de nationale interesser, jf. "Oversigt over nationale interesser i kommuneplanlægningen 2018".

Miljøstyrelsen forventer, at ovennævnte forhold bliver behandlet i kommunens videre planproces og har dermed ikke yderligere bemærkninger på nuværende tidspunkt.

Bemærk endvidere - et kommuneplantillæg skal altid indeholde en vurdering af, om planen kan beskadige eller ødelægge yngle- eller rasteområder for bilag IV-arter.

Venlig hilsen

Emil Fredensborg Mathiesen

Studentermødjhælper | Landskab og Skov | Plantilsyn & VVM
+45 21 80 97 48 | emfrm@mst.dk

Miljø- og Fødevareministeriet

Miljøstyrelsen | Tolderlundsvej 5 | 5000 Odense C | Tlf. +45 72 54 40 00 | mst@mst.dk | www.mst.dk

[Sådan håndterer vi dine personoplysninger](#)

Til: Plantilsyn (plantilsyn@mst.dk)

Fra: plandata_noreply@erst.dk (plandata_noreply@erst.dk)

Titel: Indkaldelse af idéer og forslag: Nyt erhvervsområde i det sydøstlige Troldhede - Ringkøbing-Skjern kommune

E-mailtitel: Meddelelse om statusændring til forslag for indkaldelse af idéer og forslag: "Nyt erhvervsområde i det sydøstlige Troldhede", Ringkøbing-Skjern kommune

:

Sendt: 28-03-2022 10:35

Der er blevet indberettet ændringer til Plandata.dk, og nedenstående plan har gennemgået et statusskift:

Planid: 11007056

Kommune: Ringkøbing-Skjern

Plantype: indkaldelse af idéer og forslag

Planstatus: forslag

Plannavn: Nyt erhvervsområde i det sydøstlige Troldhede

Forslagsdato: 28-03-2022

Startdato for høringsperiode: 28-03-2022

Slutdato for høringsperiode: 11-04-2022

Link til plandokumentet: https://dokument.plandata.dk/85_11007056_1648455798963.pdf

Planen er sendt i forslag.

Til: Janni Rasmussen (jannr@mst.dk)
Fra: Anette Maria Christensen (anemc@mst.dk)
Titel: Sv: Høring om afgrænsning af miljørapportens indhold for planlægning af et nyt erhvervsområde i det sydøstlige Trolldhede
Sendt: 06-05-2022 12:30
Bilag: Svardokument HOV - afgrænsning af MKR for plangrundlag for nyt erhvervsområde i det sydøstlige Trolldhede - Intern høring.docx;

Kære Janni og Landskab og Skov (LAS),

LAS har anmodet Hav- og Vandmiljø (HOV) om eventuelle bemærkninger til afgrænsning af miljørapportens indhold for planlægning af et ny erhvervsområde i det sydøstlige Trolldhede, da der er nationale interesser i området, som fx grundvandsinteresser, hvorfor MST er berørt myndighed jf. miljøvurderingslovens* § 32, stk.3 pkt. 2.

*LBK nr. 1976 af 27/10/2021, Bekendtgørelse af lov om miljøvurdering af planer og programmer og af konkrete projekter (VVM).

HOV har en række bemærkninger, som fremgår af vedhæftede svar dokument (se *Svardokument HOV - afgrænsning af MKR for plangrundlag for nyt erhvervsområde i det sydøstlige Trolldhede - Intern høring*).

Bemærkninger fra HOV har til formål at sikre, at afgrænsningen - og indholdet af den forestående miljørapport - omfatter relevant lovgivning og miljøfaktorer med henblik på, at miljørapporten kan danne grundlag for en vurdering af, om miljøpåvirkninger som følge af planen kan indebære:

- risiko for direkte eller indirekte påvirkning af vandforekomster, der medfører, at aktuel tilstand forringes, eller at fastlagte miljømål ikke kan opnås, jf. lov om vandplanlægning med tilhørende bekendtgørelser

Lov om vandplanlægning (lovbekendtgørelse 126 af 26/01/2017) fastsætter bl.a. miljømål og indsatsprogrammer med henblik på at forebygge forringelse af og opnå god tilstand for overfladevandområder og grundvandsforekomster.

Venlig hilsen

Anette Maria Christensen
AC tekniker | Hav- og Vandmiljø
+45 29 31 34 13 | anemc@mst.dk

Miljøministeriet
Miljøstyrelsen | Tolderlundsvej 5 | 5000 Odense C | Tlf. +45 72 54 40 00 | mst@mst.dk | www.mst.dk

[Sådan håndterer vi dine personoplysninger.](#)

Afgrænsning af miljøkonsekvensrapport for plangrundlag for nyt erhvervsområde
i det sydøstlige Troldhede
vvm – afgrænsning
dato: 05-05-2022



Bemærkninger fra Hav- og Vandmiljø

Miljøstyrelsens enhed for Hav- og Vandmiljø (HOV) skal gøre opmærksom på, at plangrundlag for nyt erhvervsområde i det sydøstlige Troldhede skal være i overensstemmelse med vandplanlægningen for berørte målsatte vandforekomster (søer, vandløb, kystvand og territorialvand samt grundvandsforekomster).

Bemærkninger fra HOV har til formål at sikre, at afgrænsningen omfatter relevant lovgivning og miljøfaktorer med henblik på, at miljøkonsekvensrapporten for plangrundlag for nyt erhvervsområde i det sydøstlige Troldhede kan danne grundlag for en vurdering af om planen:

- kan indebære direkte eller indirekte påvirkning af vandforekomster, der medfører, at aktuel tilstand forringes, eller at fastlagte miljømål ikke kan opnås, jf. lov om vandplanlægning med tilhørende bekendtgørelser

Lov om vandplanlægning (lovbekendtgørelse 126 af 26/01/2017) fastsætter bl.a. miljømål og indsatsprogrammer med henblik på at forebygge forringelse af og opnå god tilstand for overfladevandområder og grundvandsforekomster. Det følger af § 8 i indsatsbekendtgørelsen (BEK 449 af 11/04/2019 om indsatsprogrammer for vandområdedistrikter), at offentlige myndigheder ikke må træffe afgørelser, hvis afgørelsen kan medføre at aktuel tilstand forringes, eller at fastlagte miljømål ikke kan opnås for målsatte overfladevandområder eller grundvandsforekomster.

Bemærkninger

Dokument	Sidetal	Bemærkning	Initialer/enhed
Input til afgrænsning af miljørapport	-	Projekter og planer må ikke medføre en påvirkning grundvandsforekomster udpeget i vandområdeplanerne i en sådan grad, at det medfører risiko for at de berørte grundvandsforekomsters miljøtilstand forringes, eller der er risiko for at de fastsatte miljømål ikke kan opnås, jf. § 8 i BEK 449 af 11/04/2019 om indsatsprogrammer for vandområdedistrikter.	JAKBN/HOV

	<p>Der skal i miljørapporten redegøres for projektets påvirkning på miljøet - herunder grundvandsforekomster udpeget i vandområdeplanerne - med henblik på vurderingen af om der er risiko for tilstandsforringelse eller risiko for ikke-målopfyldelse for de direkte og indirekte berørte grundvandsforekomster.</p> <p>Miljørapporten bør omfatte en beskrivelse af hvilke grundvandsforekomster, der kan forventes at blive berørt direkte og indirekte af projektet, jf. LBK 126 af 26/01/2018 om vandplanlægning med tilhørende bekendtgørelser, herunder § 3 i BEK 448 af 11/04/2019 om miljømål for overfladevandområder og grundvandsforekomster.</p> <p>Miljøkonsekvensrapporten bør redegøre for grundvandsforekomsters nuværende miljøtilstand samt hvordan grundvandsforekomsterne forventes påvirket, såvel i anlægsfasen som efter projektets gennemførelse, herunder en vurdering af hvilke eventuelle ændringer det ville kunne medføre for forekomsternes tilstand for så vidt angår kemisk tilstand og kvantitativ tilstand.</p> <p>Grundvandsforekomster og deres tilstand fremgår af MiljøGIS: https://miljoegis.mim.dk/spatialmap?profile=vandrammedirektiv3hoering2021</p> <p>Grundvandsforekomster ses på MiljøGIS under fanebladet "Vandområdernes afgrænsning og typologi" på kortlagene omhandlende grundvandsforekomster.</p>	
<p>Input til afgrænsning af miljørapport</p>	<p>Projekter og planer må ikke medføre en påvirkning af søer udpeget i vandområdeplanerne i en sådan grad, at det medfører risiko for at de berørte søers miljøtilstand forringes, eller der er risiko for at de fastsatte miljømål ikke kan opnås, jf. § 8 i BEK 449 af 11/04/2019 om indsatsprogrammer for vandområdedistrikter.</p> <p>Det fremgår af sagens oplysninger, at projektet vil medføre en udledning af regnvand fra projektarealet til Pårup Bæk. Nedstrøms Pårup Bæk ligger der flere søer omfattet af</p>	<p>CASRI/HOV</p>

	<p>vandområdeplan 2015-2021 for vandområdedistrikt Jylland og Fyn og af forslag til vandområdeplanerne 2021-2027 (Kul Sø, Troldhede, id 601 samt en række søer i Skjern Å tæt på udløbet i Ringkøbing Fjord).</p> <p>Der skal i miljørapporten redegøres for, om projektet, herunder den angivne udledning af regnvand til Pårup Bæk, kan medføre risiko for tilstandsforringelse eller risiko for ikke-målopfyldelse for de direkte og indirekte berørte søer.</p> <p>Beliggenheden af målsatte søer og deres tilstand fremgår af MiljøGIS: https://miljoegis.mim.dk/spatialmap?profile=vandrammedirektiv3hoering2021</p>	
Input til afgrænsning af miljørapport	<p>Projektet må ikke forhindre opfyldelse af miljømål for de direkte og indirekte berørte målsatte vandløb, eller forringe den aktuelle tilstand for de enkelte kvalitetselementer, jf. BEK 449 af 11/04/2019 om indsatsprogrammer for vandområdedistrikter, § 8.</p> <p>Det fremgår af det fremsendte materiale, at der vil ske afledning af overfladevand, der via regnvandsbassiner vil blive udledt til det målsatte vandløb Pårup Bæk, 08629a_x. Miljøkonsekvensrapporten skal indeholde en vurdering af mulige påvirkninger på direkte og indirekte berørte målsatte vandløbsforekomster, herunder eksempelvis en vurdering af om udledningen fra regnvandsbassinerne, kan medføre risiko for tilstandsforringelse eller risiko for manglende målopfyldelse for de målsatte vandløb.</p> <p>Da den økologiske tilstand for fisk i vandområdet 08629a_x, ifølge MiljøGIS for høring af vandområdeplaner 2021-2027, er dårlig og dermed allerede befinder sig i den laveste tilstandsklasse, udgør enhver yderligere forringelse af dette element en forringelse af tilstanden for vandløbet.</p>	SAMAD/H&V

		Afgrænsning af målsatte vandløb og gældende tilstandsvurderinger kan ses på MiljøGIS for høring af vandområdeplaner 2021-2027: https://miljoegis.mim.dk/spatialmap?profile=vandrammedirektiv3hoering2021	
Input til afgrænsning af miljørapport		<p>Det fremgår af høringsmaterialet at planen indebærer risiko for forøgelse af udledning af overfladevand fra planens befæstede og ubefæstede arealer. Det angives ligeledes at der vil blive ansøgt om en ny udledningstilladelse og at der i forbindelse med lokalplanen udarbejdes en regnvandshåndteringsplan, der beskriver håndtering af regnvand og hvordan dette afledes. Disse oplysninger skal ligeledes fremgå af vurderingerne af planens miljøkonsekvensrapport, med henblik på at sikre planens overensstemmelse med lov om vandplanlægning, herunder inkluderes redegørelse, vurdering og begrundelse for overensstemmelse med lov om vandplanlægning og indsatsbekendtgørelsens §8. I miljøkonsekvensrapporten skal der for de miljøfarlige forurenende stoffer bl.a. indgå:</p> <ul style="list-style-type: none"> - En konkret vurdering for de enkelte vandområder, som kan være direkte eller indirekte påvirket af planen, herunder beskrivelse af tilstand og miljømål. - Der skal for de enkelte vandområder, foretages en konkret vurdering af alle relevante stoffer som kan være omfattet af udledningen. Herunder mængder, koncentration, kumulation, etc., samt stoffernes skæbne i vandmiljøet (form, transport, miljøkvalitetskrav etc.). <p>Disse vurderinger skal indgå i en samlet vurdering for udledningens påvirkning af de berørte vandområders økologiske tilstand (national specifikke stoffer), kemiske tilstand (EU prioriterede stoffer), samt opnåelse af miljømål.</p>	chbcl/hov



Ribe Stift


From: Land By og Kultur-Fællespostkasse
Sent: Wed, 30 Mar 2022 14:32:12 +0200
To: Marie Bjørnholdt Andresen
Subject: Til Ringkøbing-Skjern Kommune, Att. Marie B. Andresen, Høringssvar til "Ideer og forslag til planlægning for nyt erhvervsområde i det sydøstlige Troldhede" ved Troldhede Kirke, Sagsnr: 22-002555 (STPR F2: 1840688)
Attachments: Høringssvar til "Ideer og forslag til planlægning for nyt erhvervsområde i det sydøstlige Troldhede ved Troldhede Kirke.pdf, 220329 Troldhede Kirke, udvidelse af fabrik.pdf, Signaturbevis.txt

Venlig hilsen

Heidi Green

Land, By og Kultur
Sekretariatet
Smed Sørensens Vej 1, 6950 Ringkøbing
Telefon 99 74 14 82
E-post heidi.green@rksk.dk

 [Ringkøbing-Skjern Kommune](#)

 [Ringkøbing-Skjern Kommune](#)



Fra: Ribe Stift
Sendt: 30. marts 2022 13:07
Til: Land By og Kultur-Fællespostkasse
Cc: Troldhede Sogns Menighedsråd (9124) <9124@SOGN.DK>; gr@ra.dk; Elisabeth Tine Aggerbeck ; Elof Westergaard ; Skjern Provsti ; Sussie Glud Viig
Emne: Til Ringkøbing-Skjern Kommune, Att. Marie B. Andresen, Høringssvar til "Ideer og forslag til planlægning for nyt erhvervsområde i det sydøstlige Troldhede" ved Troldhede Kirke, Sagsnr: 22-002555 (STPR F2: 1840688)

VÆR OPMÆRKSOM - DETTE ER EN EKSTERN MAIL !

Hvis denne mail kommer fra en kollega i RSKK, kan den være forfalsket. Vær generelt meget opmærksom på links og vedhæftede filer. Tryk her for at få mere information - <https://intranet.rksk.dk/feedentry/157267>

Til Ringkøbing-Skjern Kommune,

Att. Marie B. Andresen

Ringkøbing-Skjern Kommunes Sagsnr.: 22-002555

Høringssvar til "Ideer og forslag til planlægning for nyt erhvervsområde i det sydøstlige Troldhede" ved Troldhede Kirke

Se venligst vedhæftede.

Med venlig hilsen

Ioana Nitu
Stiftsmedarbejder
Ribe Stift

Korsbrødregade 7
DK- 6760 Ribe.
direkte tlf. 40 10 04 78
mail: ion@km.dk

[Læs om hvordan Ribe Stift behandler dine persondata](#)



Ringkøbing-Skjern Kommune
E-mail: land.by.kultur@rksk.dk

Sagsnummer: 2022 - 10574
Aktid.: 1840688
Sagsbeh.: ION

Ribe, den 30. marts 2022

Høringssvar til ”Ideer og forslag til planlægning for nyt erhvervsområde i det sydøstlige Troldhede” ved Troldhede Kirke, Ringkøbing-Skjern Kommune

Ribe Stift har fra Ringkøbing-Skjern Kommune den 14. marts 2022 modtaget ”Ideer og forslag til planlægning for nyt erhvervsområde i det sydøstlige Troldhede”, kommunes Sagsnr.: 22-002555 i høring.

Af forslaget fremgår følgende:

- Ringkøbing-Skjern Kommune skal i gang med at udarbejde et plangrundlag for et område til erhvervsformål i det sydøstlige Troldhede.
- Planerne skal give mulighed for at opføre en ny fabrik sydøst for jernbanen, der i omfang og udseende minder meget om den eksisterende. Den nye fabrik forventes at få et etageareal på ca. 68.000 m². Miljøklasse 3-4.
- I tilknytning til den eksisterende fabrik ønskes mulighed for at opføre en ny fritliggende administrationsbygning på ca. 900-1.000 m² i to etager samt enkelte mindre udvidelser og tilbygninger.
- Højden på den nye fabrik, eventuelle tilbygninger til den eksisterende fabrik, samt administrationsbygningen vil ikke overstige 12,5 meter, undtaget er dog skorsten til kedelanlæg.
- Bebyggelsen placeres nord for Naturbeskyttelseslovens byggelinje omkring Troldhede kirke og parallelt med vejen. Den sydligste del af bygningerne ligger indenfor kommuneplanens kirkezone 2, resten indenfor kirkezone 3. Der skal derfor indledes en dialog med stiftet om bygningernes volumen. Mellem bygningsmassen og kirken etableres et grønt landskabsområde med naturlig afskærmende beplantninger. Der vil i forbindelse med det videre arbejde bliver udarbejdet volumenstudier, således at sammenhængen til kirken kan vurderes.

Til vurdering har Ribe Stift den 21. marts 2022 anmodet Den Kongelig Bygningsinspektør om en udtalelse i forbindelse med Trolldhede Kirke vedr. "Ideer og forslag til planlægning for nyt erhvervsområde i det sydøstlige Trolldhede" i Ringkøbing-Skjern Kommune.

Arkitekt MAA, MSc., Kgl. Bygningsinspektør Gunilla M. Rønnow udtaler:

"[...] Trolldtekt A/S ligger nord for Trolldhede Kirke i en afstand af lige godt 100 meter. Mellem kirkens område og fabrikken løber Kirkegade og jernbanen, og der er en fin bræmme af træer.

Sydøst for jernbanen og Kirkegade ønskes mulighed for at opføre en administrationsbygning og en ny fabrik, der i omfang og udseende minder meget om den eksisterende. Den nye fabrik forventes at få et etageareal på ca. 68.000 m². Højden på den nye fabrik, på eventuelle tilbygninger til den eksisterende fabrik, samt på administrationsbygningen vil blive tilladt op til 12,5 m.

Planområdet grænser helt op til kirkens område uden afstand. Mellem den nye fabriksbebyggelse og kirken planlægges et større sammenhængende grønt område med støjafskærmning. Dette skal bidrage til at sikre fortsat indkig til kirken fra Kirkegade og Assingvej samt sikre hensyn til naboerne. Det grønne område bibeholdes i landzone.

Det er uundgåeligt, at planen kommer til at påvirke Trolldhede Kirkes omgivelser visuelt og støjmæssigt.

Der må derfor i den kommende miljøvurdering nøje undersøges og redegøres for hvilke konsekvenser udvidelsen vil få for Trolldhede Kirke. Det gælder såvel de visuelle aspekter; kirkens synlighed i landskabet, som de støjmæssige gener.

Man må særligt være opmærksom på, at der på kirkegården skal være ro og stilhed, både i forbindelse med kirkelige handlinger og for besøgende og sørgende der besøger kirkegården."

Ribe Stifts høringssvar

Ribe Stift tilslutter sig således udtalelsen fra Den Kongelig Bygningsinspektør.

Indledningsvis skal nævnes, at kirkerne i Danmark er markante kulturhistoriske kendingsmærker i landskabet.

Stifterne og kommunerne skal derfor sikre indsynet til og udsynet fra kirkerne, og skal gennem de

udpegede kirkebeskyttelsesområder bidrage til at sikre, at kirkerne bevares som tydelige kendingsmærker i landskabet og respekteres i den kommunale planlægning.

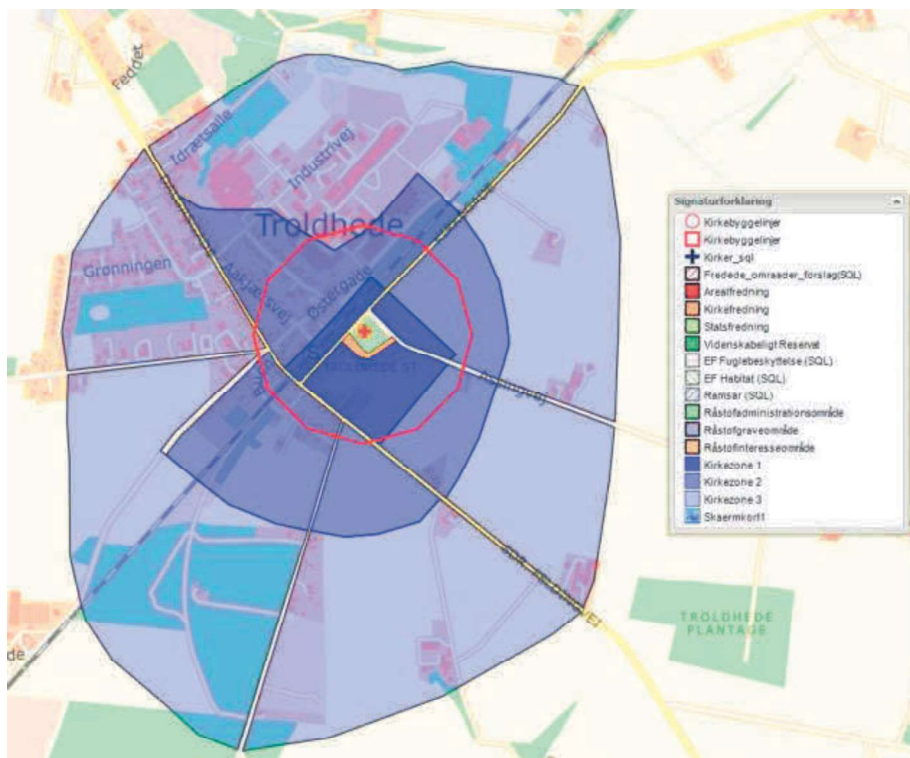
For biskoppen er det en prioritet, at kirken og kirkegården er et frirum, hvor der er mest muligt ro.

Ribe Stift ønsker følgende punkter nærmere oplyst:

- synheden til og fra kirken
- konsekvenserne af støjgenerne

Stiftet forbeholder sig sin stilling i forbindelse med den kommende planlægning og imødeser gerne visualiseringer af det kommende byggeri i forhold til kirkens placering.

Ribe Stift henstiller til, at Ringkøbing-Skjern Kommune fremadrettet fortsat inddrager de kirkelige myndigheder i planlægningen.



Ribe Stift
Korsbrødregade 7
6760 Ribe

Regstrup, den 29. marts 2022

Vedr. Trolldhede Kirke, udvidelse af en produktionsvirksomhed i det sydøstlige Trolldhede

Med anmodning om en udtalelse har Ribe Stift hertil fremsendt en varsling om forventet kommende høring vedr. en udvidelse af en produktionsvirksomhed i det sydøstlige Trolldhede, Ringkøbing-Skjern Kommune.

Ringkøbing-Skjern Kommune har modtaget en ansøgning om udvidelse af en større produktionsvirksomhed i Trolldhede på et areal nær Trolldhede Kirke.

Troldtekt A/S ligger nord for Trolldhede Kirke i en afstand af lige godt 100 meter. Mellem kirkens område og fabrikken løber Kirkegade og jernbanen, og der er en fin bræmme af træer.

Sydøst for jernbanen og Kirkegade ønskes mulighed for at opføre en administrationsbygning og en ny fabrik, der i omfang og udseende minder meget om den eksisterende. Den nye fabrik forventes at få et etageareal på ca. 68.000 m². Højden på den nye fabrik, på eventuelle tilbygninger til den eksisterende fabrik, samt på administrationsbygningen vil blive tilladt op til 12,5 m.

Planområdet grænser helt op til kirkens område uden afstand.

Mellem den nye fabriksbebyggelse og kirken planlægges et større sammenhængende grønt område med støjafskærmning. Dette skal bidrage til at sikre fortsat indkig til kirken fra Kirkegade og Assingvej samt sikre hensyn til naboerne. Det grønne område bibeholdes i landzone.

Det er uundgåeligt, at planen kommer til at påvirke Trolldhede Kirkes omgivelser visuelt og støjmæssigt.

Der må derfor i den kommende miljøvurdering nøje undersøges og redegøres for hvilke konsekvenser udvidelsen vil få for Trolldhede Kirke. Det gælder såvel de visuelle aspekter; kirkens synlighed i landskabet, som de støjmæssige gener. Man må særligt være opmærksom på, at der på kirkegården skal være ro og stilhed, både i forbindelse med kirkelige handlinger og for besøgende og sørgende der besøger kirkegården.

Med venlig hilsen
For Camilla Løntoft Nybye
Arkitekt MAA, MSc., Kgl. Bygningsinspektør
Gunilla M. Rønnow



Ringkøbing-Skjern Kommune
Land, By og Kultur, Plan og Vejanlæg
E-mail: marie.andresen@rksk.dk

Sagsnummer: 2022 - 10574
Aktid.: 1880361
Sagsbeh.: ION

Ribe, den 2. maj 2022

Høringssvar vedr. afgrænsning af miljørapportens indhold for planlægning af et nyt erhvervsområde i det sydøstlige Troldhede

Ribe Stift har fra Ringkøbing-Skjern Kommune den 22. april 2022 modtaget en høring vedr. afgrænsning af miljørapportens indhold for planlægning af et nyt erhvervsområde i det sydøstlige Troldhede.

Området er beliggende ca. 100 meter fra Troldhede Kirke. En del af området ligger indenfor kirkeomgivelser og kirkebyggelinjer. Planområdet grænser helt op til kirkens område uden afstand.

Af planforslaget fremgår det, at der mellem den nye fabriksbebyggelse og kirken planlægges et større sammenhængende grønt område med støjafskærmning. Dette skal bidrage til at sikre fortsat indkig til kirken fra Kirkegade og Assingvej samt sikre hensyn til naboerne. Det grønne område bibeholdes i landzone.

I den forbindelse har Ribe Stift anmodet Den Kongelig Bygningsinspektør om en vurdering og en udtalelse.

Arkitekt MAA, MSc., Kgl. Bygningsinspektør Gunilla M. Rønnow udtaler:

"[.] Kommunen anfører følgende:

Konkret vil Ringkøbing-Skjern Kommune medtage volumenstudier (visualiseringer af volumener), så påvirkningen af oplevelsen af kirken i landskabet kan vurderes i miljørapporten. Der vil også komme en visualisering af kirkegården. Derudover vil der blive udarbejdet støjberegninger for virksomhedsstøjen, samt for trafikstøjen.

Dette udsagn må anses for at være i overensstemmelse med min anbefaling i udtalelse af 29. marts d.å.:

Der må derfor i den kommende miljøvurdering nøje undersøges og redegøres for hvilke konsekvenser udvidelsen vil få for Troldhede Kirke. Det gælder såvel de visuelle aspekter; kirkens synlighed i landskabet, som de støjmæssige gener.

Man må særligt være opmærksom på, at der på kirkegården skal være ro og stilhed, både i forbindelse med kirkelige handlinger og for besøgende og sørgende der besøger kirkegården.

Det skal naturligvis pointeres at der, når visualiseringer og støjberegninger foreligger, kan vise sig at der er forhold i planen der vil være uacceptable, visuelt eller støjmæssigt. Derfor bør Stiftet fortsat forbeholde sig sin stilling.”

Ribe Stifts hørings svar

Indledningsvis skal nævnes, at kirkerne i Danmark er markante kulturhistoriske kendingsmærker i landskabet.

Stifterne og kommunerne skal derfor sikre indsynet til og udsynet fra kirkerne, og skal gennem de udpegede kirkebeskyttelsesområder bidrage til at sikre, at kirkerne bevares som tydelige kendingsmærker i landskabet og respekteres i den kommunale planlægning.

Det er uundgåeligt, at planen kommer til at påvirke Troldhede Kirkes omgivelser visuelt og støjmæssigt. Ribe Stift tilslutter sig således udtalelsen fra Den Kongelig Bygningsinspektør af såvel den 29. marts 2022 og den 29. april 2022.

Dertil kommer, at det for biskoppen er det en prioritet, at kirken og kirkegården er et frirum, hvor der er mest muligt ro.

Ribe Stift forbeholder sig sin stilling i forbindelse med den kommende planlægning og har i den forbindelse anmodet kommunen om yderligere beregninger.

Med henvisning til miljørapporten imødeser Ribe Stift forsæt gerne flere visualiseringer og støjberegninger af det kommende byggeri i forhold til kirkens placering, og afventer disse beregninger.

Ribe Stift ønsker at komme i dialog med kommunen med det formål at indgå gode kompromiser og løsninger, der tilgodeser såvel kirken som bygherrer. Ribe Stift deltager gerne i et dialogmøde på stedet. Som tidligere udtalt henstiller Ribe Stift til, at Ringkøbing-Skjern Kommune fremadrettet fortsat inddrager de kirkelige myndigheder i den videre mere detaljerede planlægning.

Ribe Stift forbeholder sig derfor sin stilling i forhold til det videre planarbejde.

Ribe Stift har for nuværende ingen bemærkninger til indsendte afgrænsning af miljørapport.

Med venlig hilsen
Ribe Stift



Ioana Nitu
Stiftsmedarbejder

Herning Kommune

From: Kaare Hjorth
Sent: Mon, 11 Apr 2022 09:17:42 +0200
To: Land By og Kultur-Fællespostkasse
Cc: Marie Bjørnholdt Andresen
Subject: Ideer og forslag til planlægning for nyt erhvervsområde i det sydøstlige Troldhede. Att. Marie B. Andresen
Attachments: Signaturbevis.txt

VÆR OPMÆRKSOM - DETTE ER EN EKSTERN MAIL !

Hvis denne mail kommer fra en kollega i RKSK, kan den være forfalsket. Vær generelt meget opmærksom på links og vedhæftede filer. Tryk her for at få mere information - <https://intranet.rksk.dk/feedentry/157267>

Hej Marie

Herning Kommune kvitterer hermed for modtagelse af debatoplæg til indkaldelse til ideer og forslag. I det kommende planforslag ser vi gerne belyst hvordan trafikafviklingen fra virksomheden skal foregå i forhold til det overordnede vejnet samt hvordan regnvandshåndtering løses i forhold til forventet afledning til Pårup Bæk.

Med venlig hilsen
Kaare Hjorth

Byplanlægger
Teamleder kommuneplan

Planafdelingen
By, Erhverv og Kultur
Herning Kommune

Tlf.: 96288553
Mob.: 20864901
E-mail: bekkh@herning.dk

Herning Kommune behandler og gemmer alle dokumenter i alle sager elektronisk. Hvis du vil se de oplysninger, vi har registreret om dig, så kontakt sagsbehandleren af denne sag, som vil hjælpe dig videre. Du kan også læse mere om dine rettigheder og behandling af dine oplysninger her: <https://www.herning.dk/digitalisering/dpo-og-dataskyttelse>



Ringøbing-Skjern Museum

Peter Grønkjær

Fra: Poul Krogh Jørgensen <pkj@arkvest.dk>
Sendt: 10. maj 2022 09:06
Til: Marie Bjørnholdt Andresen; reb@troidtekt.dk
Cc: post@arkvest.dk
Emne: Re: Input til planudkast for erhvervsområde i det østlige Troidhede (udvidelse af Troidtekt). Svarfrist d. 17/5 kl. 8:00.
Vedhæftede filer: Revideret frigivelse inkl bassin shp.zip; ARV 544 Ny frigivelse (inkl vandbassin).jpeg

VÆR OPMÆRKSOM - DETTE ER EN EKSTERN MAIL !

Hvis denne mail kommer fra en kollega i RSKK, kan den være forfalsket. Vær generelt meget opmærksom på links og vedhæftede filer. Tryk her for at få mere information - <https://intranet.rskk.dk/feedentry/157267>

ARV 544
ARV-K 2022-0077

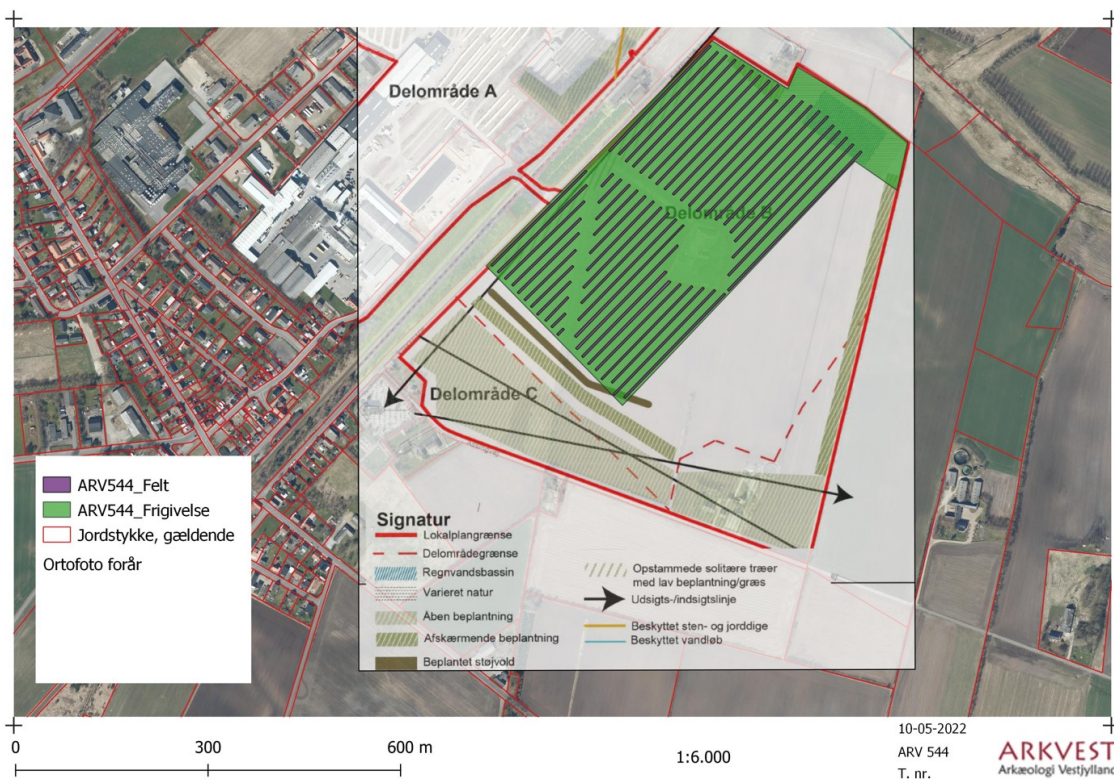
Kære Marie og Renate.

Tak for høringen.

Vi har godt nok ikke forundersøgt hele vandbassin, men da der ikke var fortidsspor i områderne omkring, så har jeg hermed udvidet frigivelsen til at omfatte forsinkelsesbassin.

Arealet erstatter det tidligere frigivelsesareal i henhold til Museumsloven.

Alt held og lykke med byggeriet.



Med venlig hilsen

Midt- og Vestjyllands Politi

Peter Grønkjær

Fra: mvjyl-trafikvejafd@politi.dk
Sendt: 26. april 2022 06:49
Til: Marie Bjørnholdt Andresen
Emne: SV: Svar vedr. spørgsmål til høring om afgrænsning af miljørapportens indhold for planlægning af et nyt erhvervsområde i det sydøstlige Troldhede
Vedhæftede filer: Signaturbevis.txt

VÆR OPMÆRKSOM - DETTE ER EN EKSTERN MAIL !

Hvis denne mail kommer fra en kollega i RSKS, kan den være forfalsket. Vær generelt meget opmærksom på links og vedhæftede filer. Tryk her for at få mere information - <https://intranet.rsk.dk/feedentry/157267>

Hej Marie.

Jeg kan godt se, at der er trafik indeholdt i det fremsendte, men det er på et meget overordnet plan, hvor der pt. ikke er ret meget, som man kan forholde sig til. Det er set i et "helikopterperspektiv", hvor der ikke er nogen detaljer, som man kan kommentere.

Der er i planen nævnt vendeplads: Der forventer vi selvfølgelig, at de overholder målene til at kunne håndtere store køretøjer, såsom lastbiler.

Der er nævnt kanaliseringens anlæg: Det er svært at kommentere, når der ikke er redegjort for, hvor det skal ligge.

Der er nævnt støvjold: Der er klare regler for, hvor langt væk fra vejen, den skal anlægges.

I øvrigt: Der er nævnt en fredning ved Hover kirke, på side 50 i det fremsendte materiale. Der er 2 kirker, benævnt Hover kirke, jf. Google. Den ene ligger ved Spjald, den anden ligger ved Vejle. Ses ikke relevant i denne vurdering -😊

Med venlig hilsen

Flemming Henriksen
Politiassistent
Vejsagsbehandler

POLITI

Midt- og Vestjyllands Politi
Færdselsafdelingen

Mobil 29636088
E-mail FHE005@politi.dk
06222/19071

Web www.politi.dk
Facebook facebook.com/politi
Twitter twitter.com/mvjpoliti

Fra: Marie Bjørnholdt Andresen <marie.andresen@rsk.dk>
Sendt: 25. april 2022 11:24

Troldhede Menighedsråd



Til Ringkøbing-Skjern Kommune

Høringssvar til "Ideer og forslag til planlægning for nyt erhvervsområde i det sydøstlige Troldhede" ved Troldhede Kirke, Ringkøbing-Skjern Kommune

Troldhede Kirkes menighedsråd har fra Ringkøbing-Skjern Kommune den 14. marts 2022 modtaget "Ideer og forslag til planlægning for nyt erhvervsområde i det sydøstlige Troldhede", kommunes Sagsnr.: 22-002555 i høring. Af forslaget fremgår følgende:

- Ringkøbing-Skjern Kommune skal i gang med at udarbejde et plangrundlag for et område til erhvervsformål i det sydøstlige Troldhede.
- Planerne skal give mulighed for at opføre en ny fabrik sydøst for jernbanen, der i omfang og udseende minder meget om den eksisterende. Den nye fabrik forventes at få et etageareal på ca. 68.000 m². Miljøklasse 3-4.
- I tilknytning til den eksisterende fabrik ønskes mulighed for at opføre en ny fritliggende administrationsbygning på ca. 900-1.000 m² i to etager samt enkelte mindre udvidelser og tilbygninger.
- Højden på den nye fabrik, eventuelle tilbygninger til den eksisterende fabrik, samt administrationsbygningen vil ikke overstige 12,5 meter, undtaget er dog skorsten til kedelanlæg.
- Bebyggelsen placeres nord for Naturbeskyttelseslovens byggelinje omkring Troldhede kirke og parallelt med vejen. Den sydlige del af bygningerne ligger indenfor kommuneplanens kirkezone 2, resten indenfor kirkezone 3. Der skal derfor indledes en dialog med stiftet om bygningernes volumen. Mellem bygningsmassen og kirken etableres et grønt landskabsområde med naturlig afskærmende beplantninger. Der vil i forbindelse med det videre arbejde blive udarbejdet volumenstudier, således at sammenhængen til kirken kan vurderes.

Troldhede Menighedsråd har holdt møde d. 04.04.22 og har udarbejdet følgende bemærkninger og forslag til de nuværende forslag fra Troldtekt. Det skal bemærkes, at sognepræst Jens Borg Spliid var forhindret i at deltage på mødet og at Jens Futtrup har erklæret sig inhabil i denne sag og derfor heller ikke har deltaget i udarbejdelsen af de efterfølgende punkter:

- Vi er bekymret for evt. støjgener fra trafik og udsugning og maskiner. Vi ønsker derfor detaljerede planer for den støjreducing der påtænkes herunder placering og udformning af voldanlæg.
- Som kirke har vi en særlig forpligtelse til at sikre gravfred og rolige forhold for sørgende på vores kirkegård, ligesom vi har investeret i et klokkespil som spiller 6 gange i døgnet. Det er afgørende for kirkens interesser, at der tages hensyn til dette.
- Vi er som kirke optaget af, hvordan kirken ses fra indfaldsvej og foreslår derfor at fabriksbygningerne placeres så langt væk fra kirken og med så stor afstand til vejen som muligt.

- For at forstyrre det visuelle indtryk af vores flotte kirke mindst muligt, foreslår vi at facaden både ud mod vejen og over mod kirken kan udgøres af en rolig, ensartet facade, og der skjuler det liv og arbejdstummel det vil være på en fabrik i vækst.
- Menighedsrådet har ud fra det givne materiale svært ved at vurdere, hvorvidt den fremtidige trafik vil genere sikre adgangsforhold og ro til kirke og kirkegård.
- Den påtænkte overgang overkørsel over banen foreslår vi lægges så langt fra kirken som muligt.
- Vi er i menighedsrådet i tvivl om hvorvidt den belysning der påtænkes på fabriksområdet kan komme til at genere kirkens udseende.

Med venlig hilsen

Troldhede Menighedsråd:

Kathrine Stampe:

Kathrine Stampe

Mette Christensen:

Mette Christensen

Jørgen Nielsen

Jørgen Nielsen

Sussi Højmosé

Sussi Højmosé

Medarbejder repræsentant Flemming Najbjerg

Flemming Najbjerg

Kirkegade 24, 6920 Videbæk

Bekymring i forhold til udvidelse af erhvervsområde i sydøstlige Troldhede

Sagsnr: 22-002555

I forhold til Troldtekt's planer om at bygge deres nye fabrik, som kommer til at ligge klos op af vores grund og hus, er vi meget bekymrede over de gener det kommer til at volde os.

Så vidt vi kan se på tegningerne kommer fabriksbygningerne til at ligge mellem 26 og 46 m fra vores skel, hvilket betyder og bygningerne kommer til at ligge under 100 meter fra vores hus.

Derfor er vi meget bekymrede for at vi bliver meget generet af støj fra den nye fabrik, - vi kan i forvejen tydeligt høre den eksisterende fabrik og den nye fabrik kommer jo væsentligt tættere på! Derudover kommer der væsentligt mere tung trafik på Kirkegade og Paarupvej som også kommer til at give mere støj.

Det har også indflydelse på vores børn og vores egen sikkerhed når vi cykler og går langs vejen et der kommer så meget ekstra tung trafik, der kommer jo ikke til at være cykel/gangsti hele vejen langs Kirkegade, og heller ikke på Paarupvej.

Vi er også bekymrede over hvor meget den nye fabriksbygning kommer til at skygge ind i vores have og på vores hus. Så vidt vi er orienterede, bliver bygningen der kommer til at ligge op ad hele vores grund/matrikel og yderligere ca.150 meter videre forbi vores grund 12,5 meter høj. Dette må give væsentligt skygge for os.

En anden bekymring er lys om natten. Den nuværende fabrik oplyser natten rigtigt meget ind over Troldhede. Dette bliver endnu mere når fabrikken udvides. Vi frygter, at vi bliver væsentligt generede at dette lys om natten.

Kunne man forestille sig, at det eksisterende læhegn kunne udvides, eller andre foranstaltninger for at kunne forhindre lysindfald samt støj kunne minimeres?

En anden bekymring er at disse store fabriksbygninger giver meget turbulens/vibrationer for os.

Hvordan tænkes at brandvejen skal opføres/anvendes? Denne ligger langs vores matrikel. Opføres denne med asfalt eller som grusvej? En bekymring er at hvis denne vej opføres som grusvej, ville der også kunne komme støvgener i tørre perioder, hvis vejen benyttes.

I sagsfremstillingen læser vi, at der tages hensyn, herunder støjhensyn, til landbrugsejendommen beliggende på Vejelsigvej 2, Herning Kommune. Hvorfor tages lignende hensyn ikke til os? Vores ejendom er uden landbrugspligt, mens Vejelsigvej 2 har landbrugspligt – vi var af den overbevisning, at der skal tages mere hensyn til boliger uden landbrugspligt. Vi ønsker at der tages samme hensyn, herunder også til støj, til vores ejendom som ejendommen på Vejelsigvej2.

Vi bliver nærmeste naboer til denne nye fabrik, det er virkelig bekymrende for os! Dette vil give os store gener og vi er forundrede over at Troldtekt må bygge deres nye fabrik så tæt på vores hus. Vi føler, at vi går fra at have boet 10 år på landet til at komme til at bo midt inde i et industriområde.....

Den bekymrede familie

Malou O Hansen

Andrea O Hansen

Mathilde O Hansen

Alberth O Hansen

Maggie Hansen

Nicolai Olsen

Kirkegade 24, 6920 Videbæk



Paarupvej 25, 6933 Kibæk

Indsigelse mod Troldekteks byggeplaner i landområde ved Troldhede

Vi bor på Pårupvej 25, Troldhede, 6933 Kibæk og dermed bor vi i Herning Kommune men tæt på kommuneskellet. Vi har erfaret, at Troldekteks nye udvidelses planer i landområdet ved Troldhede, bliver placeret ret tæt på os, længst væk fra kirken.

Nuværende situation:

Som det er lige nu så lever vi med et højt støjniveau fra Troldektek, og dette gælder både nat og dag. Sidste sommer var der støj døgnet rundt fra når de store træstammer blev håndteret – også efter kl. 18 om aftenen.

Vi bor i ca samme højde niveau med en ådal imellem Troldektek og vores gård, og dette betyder at støjen på en eller anden måde bliver båret direkte ud til os.

Der er også 'lysforurening', her tænker vi på, at der aldrig er mørkt længere over Troldhede pga. de mange spots og køretøjer på Troldektek om aften og nat.

Alt dette lever vi med her og nu og vi er derfor meget forfærdede og forundrede over at erfare Troldekteks udvidelse, som i den grad kommer til at påvirke landskabet omkring os og ikke mindst vores liv.

Indsigelse:

Vi laver indsigelse mod larm fra den nye fabrik, hvilket vi af erfaring ved at det bliver døgnet rundt, det gælder især håndtering af de store træstammer, hvilket støjer ekstremt, herudover kommer der truckkørsel på åben plads.

Miljøet bliver endnu mere belastet af det stærke lysniveau, vi bor i et område, hvor der fx er masser af flagermus og en smuk stjernehimel vil jo nok være passe'.

Pårupvej er i forvejen godt belastet af den tunge trafik af lastbiler med kørsel til og fra Troldektek, og det vil blive stærkt forværret af den nye fabrik. Pårupvej er en smal slynget vej, hvor asfalten hurtigt slides og den er ret farlig for cyklister.

Indtil nu har vi har ikke været plaget af cementstøv fra fabrikken, som vi ved at mange af beboere er i selve Troldhede by – især på Mølgårdsvej hvor de fx ikke engang kan sidde på terrassen længere og spise pga støv, og vi frygter hvordan at det vil blive med den nye fabriksplacering for vores naboer og os selv.

Vi mister en skøn udsigt til kirken og til solnedgang.

Det kan heller ikke undgås at dyrelivet og miljøet bliver påvirket, vi bor i et naturskønt område med ådal og hvor der dyrkes landbrug. Dette betyder at der fx både er oddere og grævlinge lige ved det område, hvor Troldektek skal bygge, det ses nemlig jævnligt at disse dyr er blevet kørt ned ved vejen, hvor der er planlagt ny fabrik og som tidligere nævnt forefindes der mange flagermus, som ikke tåler det høje lysniveau.

Med venlig hilsen

Bente Kathrine Lund
Jørgen Buur Uhrskov Christensen
Pårupvej 25, Troldhede
6933 Kibæk

Kirkegade 1, 6920 Videbæk

Indsigelse vedr. Troldekte's byggeplaner Kirkegade Troldehede

Kirkegade 1. Troldehede

Vi kan ikke forstå at Troldekte kan få lov at bygge nyt firma på landbrugsjord på Kirkegade. At man bare kan lave det om til industri, ikke bare industri men hård industri som absolut skulle være ude ved en motorvej, vi har ingen forståelse for at man ligger den i en lille landsby, hvor man ødelægger et hjørne af byen

Det er meget tæt op af Troldehede kirke, tænker på støj, støv og alle de lastbiler der vil køre forbi kirken og en masse beboere i Troldehede.

Det vil generere kirkegæsterne når der er kirkegang ved bryllup og begravelse det vil også være meget generende når der er bryllupper og i tildeleshed når der er begravelse og man står ved graven hvor præsten og gæsterne skal sige noget. Det bevirker også at der ingen gravfred er, samt man kan ikke høre kirkespillet. Byggeriet er også så højt over 12 m at man ikke kan se kirken.

Vedr. grunden og beboelsen kirkegade 1

Vi kan ikke forstå at i må bygge et nyt firma der er 12 m høj. Vi er lukket inde som i et fængsel.

Kirkegade får formindsket lys ind på grunden især forår og efterår, især vil det blive formindsket lys om formiddagen og faktisk hele den lyse tid på dagen

De bygger en terrasse hvor gæster mfl vil se ned på kirkegade 1 så vi aldrig kan være ugeneret. Men oplyst af jeres projektør hele vejen rundt aften og nat.

Man vil forvente at Ejendomsværdien bliver betragteligt nedsat.

Kirkegade bliver meget farlig for børnene også voksne der færdes på kirkegade.

Vi har faktisk en del dyreliv omkring os som også vil blive berørt af dette kæmpe byggeri

Mikael Christensen

Kirkegade 1

troldhede

Vejelsigvej 8, 6933 Kibæk

Ideer og forslag til nyt erhvervsområde i det sydøstlige Troldhede. Att.: Marie B. Andresen

Troldhede, den 10/4-2022

Vedr. etablering af nyt erhvervsområde ved Troldhede.

Vi har erfaret, at der er planer om udvidelse af erhvervsområdet i Troldhede i sydøstlig retning.

Vi bor på landet på en aktiv gård med ca. 30 ha, beliggende Vejelsigvej 8, 6933 Kibæk, og er superglad for vores beliggenhed i forholdsvis rolige omgivelser. Vi har en flot udsigt til kirken og sidst på dagen kan vi se de flotte solnedgange. Dog kan vi tit høre støj fra den nuværende Troldtekt-fabrik, og det kan være på alle timer af døgnet. Dog er det værst når de rasper bark af stammerne, det lyder som buller og brag.

Ud fra de planer og tegninger som vi har set, forstår vi slet ikke hvis kommunen kan give lov til denne voldsomme ny-etablering af erhvervsområde, i sådan et lille landområde. Så stor en industri hører ikke hjemme her, hvor der hverken er industriområde til den slags eller vejforhold. Så stor en fabrik burde placeres ved en motorvej med gode tilkørselsforhold. Som det er på nuværende tidspunkt får man næste hver uge et nyt stenslag på bilen. Det sker når man hver dag kører på Pårupvej, som er en lille og snoget vej, og møder de mange lastbiler med træ og cement, som hver gang må køre udenfor asfalten på den smalle vej, og derved forårsager mange flyvende sten. Havde der været tale om udvidelse af erhvervsområde til en elektriker-virksomhed eller mekaniker etc. havde det passet meget bedre i lokalsamfundet. Men disse foreslåede dimensioner vil Troldhede blive en industriby, hvor der ikke vil blive taget hensyn til de omkringliggende naboer og den dejlige natur, med de mange dyr som flagermus, odder, grævlinger og mange flere.

Hvis den planlagte udvidelse gennemføres vil den betyde at vi kommer til at ligge ca. 200 mtr fra den nye byzone. Dette vil medføre en voldsom forringelse for muligheden for genoptagelse af husdyrproduktion på vores ejendom, hvilket de seneste år har været nedlukket [REDACTED]. Den planlagte udvidelse af byzonen vil betyde en væsentlig værdiforringelse af vores ejendom i forbindelse med salg.

Desuden er vi bekymret for evt. forurening af grundvandet, da vi har egen boring til drikkevand. Håndteringen af stammerne foregår jo med store maskiner, på ubefæstede arealer, hvor oliespild fra maskinerne kan forurene grundvandet.

Allermest er vi bekymret for støj og støv, samt lyspåvirkninger. Allerede nu kan vi tydeligt høre den nuværende fabrik, og støjen vil naturligvis blive meget kraftigere, når den kommer tættere på og den vil selvfølgelig komme over til os, da vi ligger lige øst for fabrikken og vi har vestenvind de fleste dage. I beskrivelsen står der at man vil sørge for at skåne kirke og by for larm og derfor lede støjen mod øst. Hvad så med os ??? Hvad med en meget høj støjvold mod øst, det kunne måske

tage toppen af støjen.... Vi er også meget bekymret for støv, da vi hører at flere naboer til Troldtekt allerede på nuværende tidspunkt plages af støv. Desuden er der allerede kommet en del mere lys i området efter at Troldtekt lavede den sidste udvidelse. Det vil blive meget værre, hvis den nye fabrik kommer, da hele området vil blive oplyst, fordi at der arbejdes døgnet rundt. Så forsvinder hele den smukke stjernehimmel og vi må leve i lysforurening i pagt med flagermusene (men de er så heldige at de bare kan flygte).

Når vi kommer ad indfaldsvejen fra nord (Pårupvej/Kirkegade) mødes vi af et flot syn, hvor Troldhede Kirke de sidste mange år har stået og tronet flot og majestætisk som byens vartegn. Dette vil forsvinde bag de store fabriksbygninger hvis planerne gennemføres. Det er respektløs overfor kirken, at den skal ligge i et industriområde.

Vi håber at I vil lytte til os og vore naboer, da det er os som kommer til at skulle leve med alle generne i alle døgnet 24 timer. Generne fra den nye store fabrik som man ønsker at placere et helt forkert sted.

Venlig hilsen

Marianne og Jørgen Nielsen

Vejlsigvej 8, Troldhede, 6933 Kibæk

Assingvej 2, 6920 Videbæk

From: lene29403988@hotmail.com
Sent: Sun, 10 Apr 2022 10:26:55 +0000
To: Land By og Kultur-Fællespostkasse
Cc: brianlene-@hotmail.com
Subject: Ideer og forslag til planlægning for nyt erhvervsområde i det sydøstlige Troldhede

VÆR OPMÆRKSOM - DETTE ER EN EKSTERN MAIL !

Hvis denne mail kommer fra en kollega i RKSK, kan den være forfalsket. Vær generelt meget opmærksom på links og vedhæftede filer. Tryk her for at få mere information - <https://intranet.rksk.dk/feedentry/157267>

Vores absolut første ide forslag er, at det planlagte Troldtekt byggeri flyttes ud i et dertil egnet industriområde.

Her vil der både være plads til støj og støv og indfaldsvejene vil være egnede til den massive tunge trafik sådan et byggeri og fabrik vil afstedkomme.

Vi har som naboer med stor bekymring læst om det planlagte byggeri, og er meget forundrede over, at dette er til diskussion.

Vi er meget nervøse for den støjpåvirkning det vil give os, både fra den tunge trafik, men ikke mindst fra aflæsning af træstammer, og afbarkning af disse, som er en stor lydgene idag, fra den eksisterende fabrik. Denne lydgene vil blive meget intensiv, når vi får den endnu tættere på. og som vi læser ud af det fremsendte, vil netop dette være planlagt som støjdæmpning..det er netop det der idag giver støj, både fra lastbiler, og lyden når træstammer bliver dumpet på jorden.

Vi kan ikke se ud af det fremsendte, hvilke støjkrafter Troldtekt skal overholde, kun at støjen vurderes som middel!!! men med den massive larm der er fra fabrikken idag, frygter vi, at vores ejendom bliver meget berørt af støj. Og som vi er orienteret overholder den nuværende fabrik ikke de aftaler der blev indgået, da de byggede til på Østergade. De støjer stadig meget efter kl. 18.00 og en støjmur er aldrig blevet opført.

Vi er derfor bekymrede for den lovede støjafskærmning, er det en jordvold, er det træer der bliver plantet, som forøvrigt først om 20 år vil have samme flotte størrelse som på tegningerne, eller hvad er planen?

Det er flotte tegninger der er fremsendt, hvor fabriksbygningerne nærmest går i et med naturen..men kører man en tur forbi den eksisterende fabrik, tror jeg man kan se, at det ikke falder meget i med naturen.

Dertil kommer genen fra støv, og det massive lys der vil blive over området. Vi frygter vores nabolag aldrig bliver rigtig mørkt, og dette vil naturligvis påvirke naturen omkring os.. ja man undrer sig over Ringkøbing Skjerns logo "Naturens Rige" hvis dette gennemføres.

Det må siges at være en smule naivt, at tro det ikke får betydning for de fredede dyr vi har i området. For 1 1/2 år siden købte vi ejendom på Assingvej, og forventede bestemt ikke, at vi efter kort tid ville blive bosiddende i et industriområde. Vi er skuffede over dette forslag, og frygter selvfølgelig en usælgelig ejendom eller værdiforringelse, som må være uundgåelig. Vi var ihvertfald blevet i Herning kommune hvis dette havde været oplyst før køb.

Det virker besynderligt, at Danmarks største arealmæssige kommune ikke kan finde en bedre placering, der ikke er til gene for naboer, som jo forresten også betaler kommuneskat.

Derudover er Pårupvej svært trafikeret i forvejen, af både lastbiler og landbrugskøretøjer, der indimellem gør den både besværlig og farlig at færdes på, og med den massive vækst af tung trafik vi kan se frem til, bliver det ikke muligt for især bløde trafikanter at færdes på vejen.. det kan ikke være rimeligt.

Med venlig hilsen

Brian Hulgaard Christensen

Lene Christensen

Casper Hulgaard Christensen

Caroline Hulgaard Christensen

Assingvej 2, Troldhede